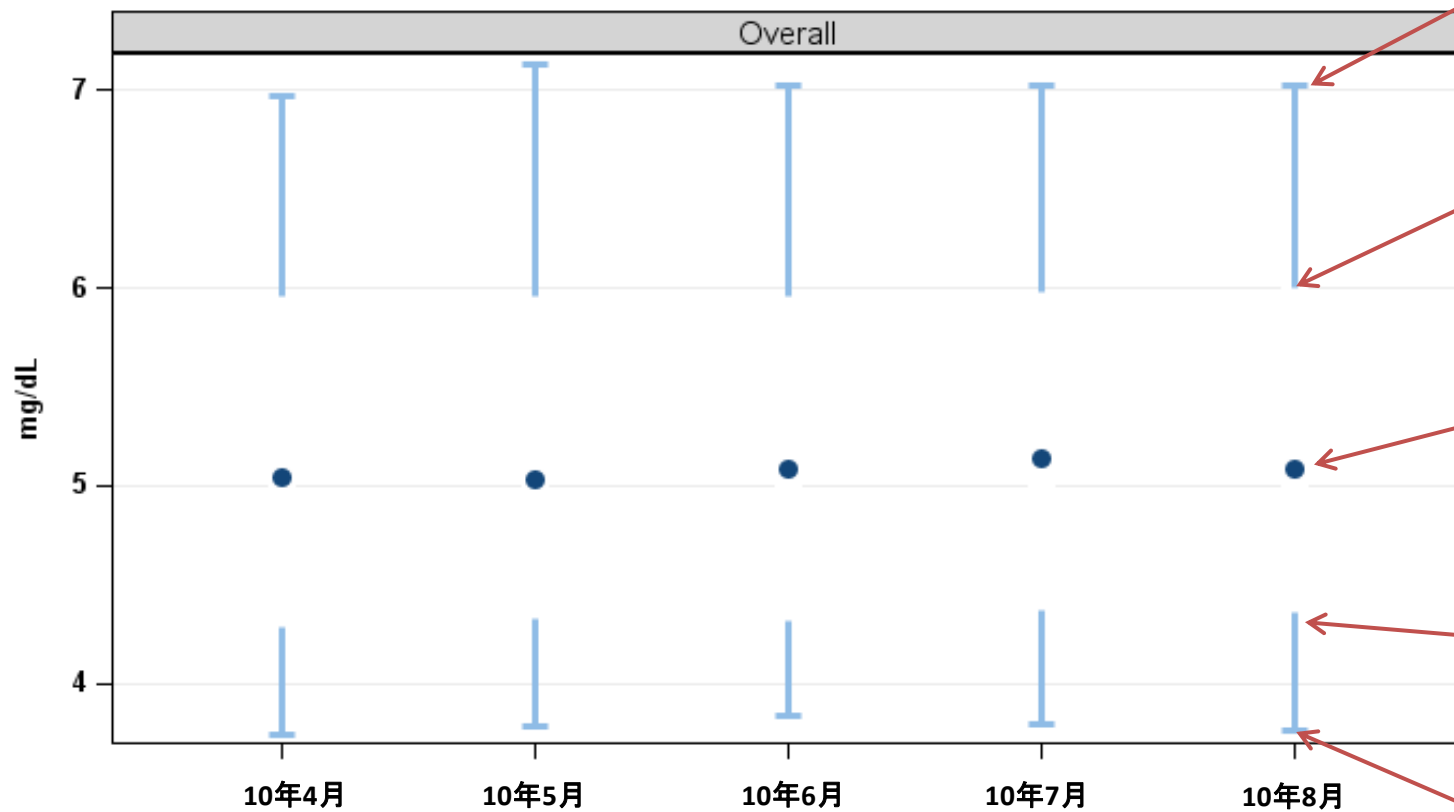


## 箱ひげ図

### 血清リン濃度、中央値の推移



2010年8月には約90%の患者は血清P濃度の値が7.0 mg/dL未満

2010年8月には約75%の患者は血清P濃度の値が6.0 mg/dL未満

2010年8月には約50%の患者は血清P濃度の値が5.1 mg/dL未満

2010年8月には約25%の患者は血清P濃度の値が4.4 mg/dL未満

2010年8月には約10%の患者は血清P濃度の値が3.8 mg/dL未満

各月の値は、過去3ヶ月に得られた最低2つの測定値の平均に基づく

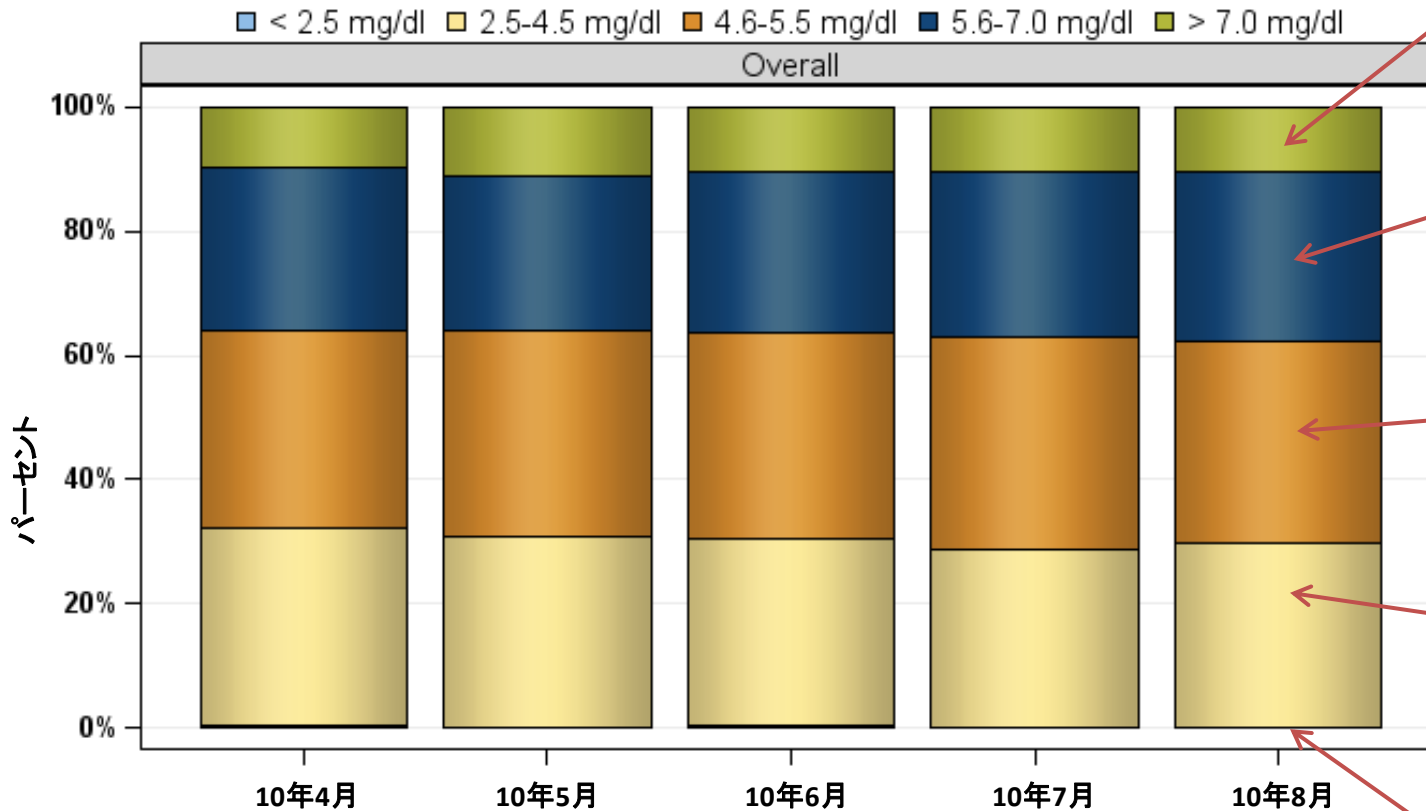
出典: DOPPS Practice、2010年12月

血清P(中央値)の経時傾向がX軸に示されている。

- 直近: その月に、記載されているデータを使用
- 3ヶ月平均: その月を含む過去3ヶ月に、記載された最低2つのデータの平均値。

## 積み上げ棒グラフ

### 血清リン濃度、濃度別の推移



2010年8月には約10%の患者は血清P濃度の値が7.0 mg/dLを超える

2010年8月には約27%の患者は血清P濃度の値が5.6～7.0 mg/dL

2010年8月には約32%の患者は血清P濃度の値が4.6～5.5 mg/dL

2010年8月には約30%の患者は血清P濃度の値が2.5～4.5 mg/dL

2010年8月には約0.1%の患者は血清P濃度の値が2.5 mg/dL未満

各月の値は、過去3ヶ月に得られた最低2つの測定値の平均に基づく

出典: DOPPS Practice、2010年12月

血清P(濃度別)の経時傾向がX軸に示されている。

- 過去1ヶ月: その月に、記載されている症例数
- 過去3ヶ月: その月を含む過去3ヶ月に、記載されている症例数